

■ CALVARRASA DE ARRIBA

# Denuncian una escombrera ilegal por el riesgo en las captaciones de agua

Crece la inquietud en la urbanización de Los Cisnes, que está a un kilómetro ■ El Seprona ha denunciado a los propietarios del terreno pero los vertidos no dejan de aumentar

ENE | CALVARRASA DE ARRIBA

Seprona ha denunciado en el Ayuntamiento de Calvarrasa de Arriba el aumento de vertidos en una escombrera ilegal situada en el paraje de Otero de María Asensio, antigua pedanía de la localidad y donde ya no vive nadie desde hace décadas.

Los primeros en dar la voz de alarma han sido los vecinos de la cercana urbanización de Los Cisnes, apenas a un kilómetro de la zona aunque perteneciente al municipio de Terradillos, que han denunciado la aparición de todo tipo de residuos y basura en este paraje.

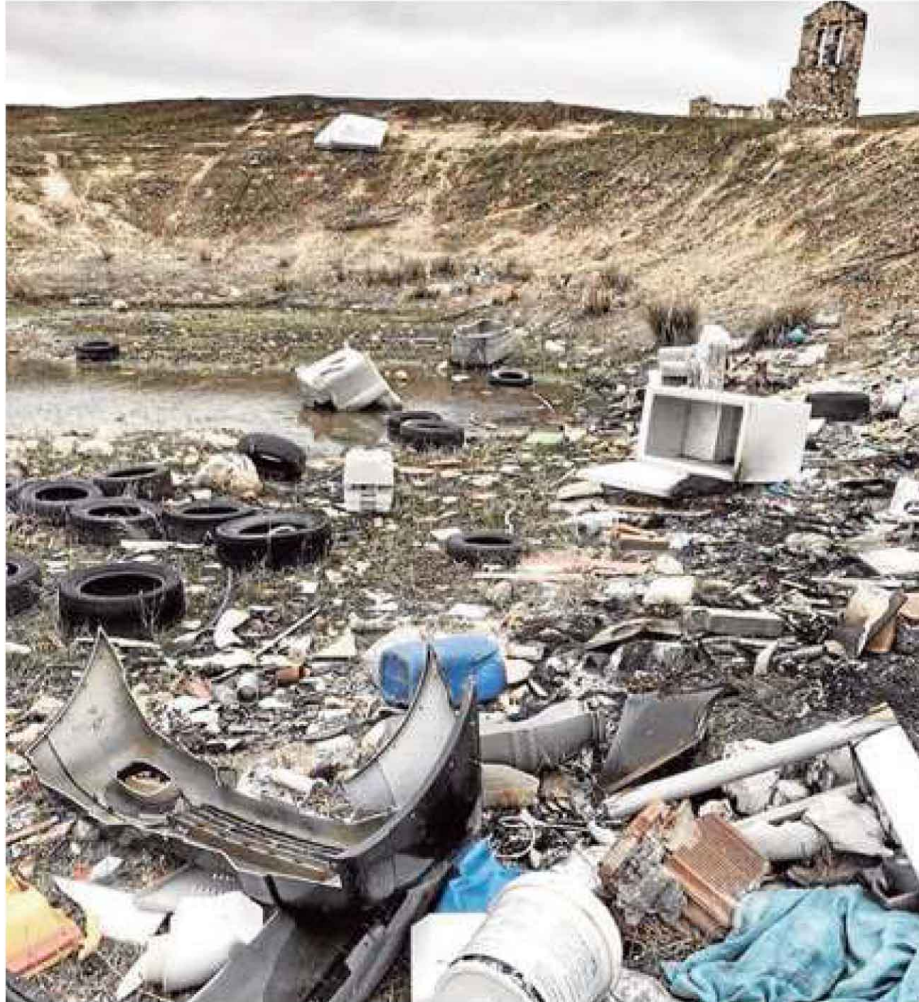
La inquietud es máxima entre los residentes a los que preocupan las posibles filtraciones en los acuíferos de los que se surte la urbanización. "Hay todo tipo de restos que son bien visibles, pero nos preocupa que también haya otros que no se ven y se puedan estar filtrando en la tierra a los acuíferos de los que se surten las captaciones de agua", denuncian.

Desde el Consistorio calvarraseño su alcalde, Julián Mateos, aseguraba ayer desconocer que los vertidos habían aumentado en las últimas semanas, aunque reconoce que Seprona lleva tiempo controlando la zona afectada. "Sabemos que la Guardia Civil ha estado trabajando en los dos últimos meses con los vertidos porque ya nos han comunicado al menos cuatro denuncias en ese lugar", afirma el regidor, que aclara que los residuos se encuentran en fincas privadas y que la Guardia Civil ya ha cursado las correspondientes denuncias a los propietarios.

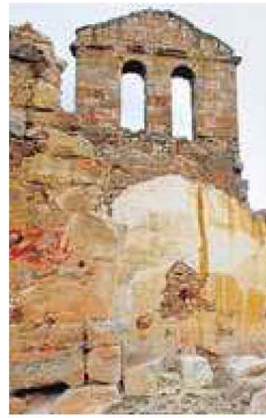
En este sentido, el alcalde trataba ayer de tranquilizar a los vecinos de Los Cisnes ante la posible contaminación de los acuíferos al recordarles que la captación del agua se encuentra a casi cuatro kilómetros, en el límite con el término municipal de Machacón. Además, como explica, "el sondeo del que extraen agua Los Cisnes y El Encinar está a doscientos metros de profundidad y lo que hay en la superficie no les afecta".

Sobre la futura limpieza de la zona, el primer edil de Calvarrasa de Arriba explica que desde el Ayuntamiento se está intentando localizar a los propietarios de los terrenos, "que son los que deben limpiar el vertido según indica la ley".

Si después de recibir la denuncia de Seprona, se negasen a limpiar la zona afectada "la norma dice que tendríamos que



Ruedas, frigoríficos y parachoques abarrotan la antigua charca de la pedanía de Otero de María Asensio. | ENE



Antigua iglesia de Otero.

## Otero de María Asensio, un pueblo fantasma desde hace cuarenta años

ENE

La zona en la que han aparecido los restos incontrolados es la aldea a las ruinas de la iglesia de Otero de María Asensio, un paraje que pertenece a las 27 familias que eran las antiguas residentes en esta pedanía que lleva vacía desde hace más de cuarenta años. Fue entonces cuando los últimos residentes abandonaron sus viviendas de las que, hoy por hoy, sólo quedan los restos de los cimientos de las casas, que fueron totalmente derruidas. Otra de las huellas de lo que en su día fue Otero es la espadaña de la iglesia, completamente en ruinas y llena de pintadas.

En Calvarrasa de Arriba apenas queda una treintena de personas, la mayoría de ellas mayores de ochenta años, descendientes de las familias que antaño vivieron en este lugar.

### El alcalde denuncia que el Consistorio no dispone de medios para hacerse cargo de la limpieza del paraje

eliminar la basura acumulada desde el Ayuntamiento y a continuación pasarle la factura a los propietarios".

El problema, como denuncia el regidor calvarraseño, es que el Consistorio no tiene recursos para poder encargarse de estos trabajos.

Otra dificultad añadida es que los propietarios de los terrenos de Otero de María Asensio son los antiguos vecinos de la pedanía desaparecida y en su mayoría superan los ochenta años de edad.

## CONTAMINACIÓN



### Sofás, una nevera y medio centenar de neumáticos.

En el paraje de Otero de María Asensio hay desde escombros de la construcción hasta cerca de medio centenar de neumáticos, pasando por restos de podas, neveras y otros residuos como cientos de folletos de publicidad. Algunos de los restos se encuentran esparcidos en una charca seca. | ENE